

# CHUNGHO

## 청호 항균 공기청정기

# 디오

AP-15H5174



□ 고객의 안전과 제품의 올바른 사용을 위해 사용설명서를 반드시 읽어보세요. □ 본 제품은 국내용 AC 220 V/60 Hz로 사용 전압이 다른 국외에서는 사용할 수 없습니다. □ 본 사용설명서에는 제품보증서가 포함되어 있으니 보관에 유의하세요. □ 제품의 외관, 사양 등은 제품의 성능 개선을 위해 사전 예고 없이 변경될 수 있습니다. □ 디자인 및 색상은 표지모델과 다를 수 있습니다.

# 목차



**이동하고자하는 항목 또는 페이지 번호를 클릭하면 해당페이지로 이동합니다.**  
(모바일 또는 PDF Viewer 종류에 따라 해당기능의 작동이 어려울 수 있습니다.)



**해당(목차) 페이지로 복귀하는 버튼**



**제품사용 또는 관리방법 영상 링크 이동 버튼**

## 사용전 확인사항



안전을 위한 주의사항	03~04
- 전원관련	03
- 설치관련	04
- 사용관련	04~05
제품의 특징	06
각 부의 명칭	07


## 사용하기



필터의 기능	08
표시부 및 조작부	09~06
- 공기 오염도 상태 표시부	09
- 조작부 : 전원 버튼 / AI 모드 설정 / 풍량 단계 설정 / 타이머 설정 / 취침 설정 / 잠금 설정	10~11
먼지센서 감도 조절	12~06
- 설정 및 해제 방법	12
- 감도 조절 방법	12

## 관리하기



필터 사용 및 교체 전 알아두기	13
필터 교체 주기	14
필터 청소 및 교체 방법 	15~16
먼지센서 청소 방법	17

## 기타



제품 규격	18
A/S 요청 전 확인사항	19
안전확인대상생활화학제품 표시사항	20
MEMO	21~23
제품보증서	24

- \* 제품을 안전하고 올바르게 사용하여 사고나 위험을 미리 예방하기 위한 것이므로 반드시 지켜주시기 바랍니다.
- \* 주의사항은 표시사항 위반 시 예상되는 위험의 정도와 손해의 크기 따라 “경고”와 “주의” 두가지로 구분되어 있습니다.



**경고** 표시사항 위반 시  
**심각한 상해나 사망사고 등이 발생**  
할 가능성이 있는 경우



**주의** 표시사항 위반 시  
상해 또는 재산상의 손해 및 제품의  
성능 저하를 가져올 수 있는 경우

## 전원 관련



### 경고

반드시 지정된 전원을 사용하세요. (본 제품은 AC 220V/60Hz 전용입니다.)  
사용 전원의 전압이 일치하지 않을 경우 제품의 고장은 물론 화재, 감전 사고의 원인이 됩니다.

전원코드가 파손된 경우에는 위험 방지를 위하여 당사 고객센터(1588-2290)에 의뢰하여 코드를 교체하세요.

손상되었거나 헐거운 콘센트를 사용하지 마십시오.  
감전이나 화재의 위험이 있습니다.

전원플러그의 핀 또는 접촉부에 먼지, 물 등이 묻어 있으면 마른 헝겊 등으로 잘 닦아주세요.  
먼지나 물 등이 묻어 있으면 감전, 화재 등의 위험이 있습니다.

하나의 전원콘센트에 여러 개의 전기용품을 동시에 사용하지 마세요.  
콘센트의 이상발열로 인하여 화재의 원인이 될 수 있습니다.

전원플러그는 흔들리지 않도록 전원콘센트 안쪽 끝까지 꽂아주세요.  
접속이 불안정한 경우에 화재의 원인이 될 수 있습니다.

젖은 손으로 전원플러그를 만지지 마세요.  
감전의 위험이 있습니다.

전원코드를 잡아당겨 빼지 마시고 반드시 전원플러그를 잡고 뽑아 주세요.  
코드 부분이 파손될 경우 감전, 화재의 위험이 있습니다.

전원코드를 무리하게 구부리거나 무거운 물건에 눌러 파손되지 않도록 해주세요.  
감전, 화재의 위험이 있습니다.

전원코드를 밟거나 걸려 넘어지지 않도록 주의하세요.



# 안전을 위한 주의사항

## 설치 관련



### 주의

욕실과 같이 습기가 많은 곳이나 인화성 물질 근처, 눈이나 비를 맞는 곳에는 설치하지 마세요.  
촛불, 담뱃불 등을 제품 위에 올려놓거나 열기구와 가까운 곳에 설치하지 마세요.  
화재의 위험이 있습니다.

경사진 곳이나 불안정한 곳에 설치하지 마세요.  
넘어져 다치거나 고장의 원인이 됩니다.

바닥이 불안정한 곳에 설치하면 제품 가동 시 미세한 진동이 발생할 수 있으나 제품 불량은 아닙니다.  
평평한 곳에 설치하여 사용하세요.

## 사용 관련



### 경고

신체, 감각, 정신 능력이 결여되어 있거나 경험과 지식이 부족하여 감독이나 지시 없이는 안전하게 기기를 사용할 수 없는 사람(어린이 포함)이 사용하지 않도록 주의해 주세요.

어린이가 제품에 매달리거나 올라가지 않도록 하세요.  
제품이 넘어져 다칠 우려가 있습니다.

어린이가 기기를 가지고 놀지 않도록 주의해 주세요.  
넘어지거나 제품이 전도되어 다칠 우려가 있습니다.

제품이 손상되었거나 기능장애가 있을 경우 임의로 분해·수리·개조하지 마세요.  
감전, 화재의 위험이 있습니다.

제품 위에 물이 담긴 그릇, 약품, 작은 금속류 등을 올려놓지 마세요.  
제품 내부로 들어가면 감전, 화재의 위험이 있습니다.

제품에 직접 물을 뿌리지 마세요.  
고장 및 감전의 원인이 됩니다.

제품 주변에 인화물질(스프레이, 부탄용기, 석유, 가스 등)을 두지 마세요.  
감전 사고 및 고장의 원인이 됩니다.

송곳이나 핀 등으로 공기유입구, 공기토출구, 표시부 및 버튼을 찌르지 마세요.  
감전 사고 및 고장의 원인이 됩니다.

제품에 무리한 하중 및 외부 충격을 가하지 마세요.  
심한 충격에 의한 파손으로 과열이나 화재의 원인이 됩니다.

제품에 이상이 생긴 경우에는 즉시 전원플러그를 뽑고 고객센터(1588-2290)로 연락하세요.



# 안전을 위한 주의사항

## 사용 관련



### 주의

사용하지 않을 시에는 항상 플러그를 뽑아 주세요.

안전사고 예방이 될 수 있습니다.

실외에서 사용하지 마세요.

본 제품은 실내용(5~30 °C)입니다. 실외에서 사용할 경우 변형, 변색의 원인이 됩니다.

직사광선이 내리쬐는 곳에서 사용하지 마세요.

변색 및 탈색의 원인이 됩니다.

기름기가 많은 식당, 주방 또는 공사로 인한 먼지 등이 많은 곳에서 사용하지 마시고 동물성가스, 유독 가스가 많은 곳에서 사용하지 마세요.

필터의 수명이 단축되고 청정효율이 떨어집니다. 센서의 오염으로 오동작의 원인이 될 수 있습니다.

비눗물, 화장품, 화학약품, 방향제, 살균 세정제 등을 제품에 넣어 사용하지 마세요.

인체에 유해할 수 있으며 제품 고장의 원인이 됩니다.

이상 소음 및 냄새 발생 시 사용을 멈추세요.

지진, 화재 시 또는 제품에서 이상 소음 및 냄새 등을 감지했을 때에는 곧바로 사용을 멈추고 전원플러그를 전원콘센트로부터 뽑아주세요.

실내 공기청정 이외의 용도로 사용하지 마세요.

주방에서 환기구 대용으로 사용할 경우 필터의 수명이 단축되고 제품이 변형될 수 있습니다.

공기청정기의 청정 공기가 장시간 인체에 직접 닿지 않게 해주세요.

체온 저하의 우려가 있습니다.

제품을 장기간 사용하지 않을 경우, 먼지 및 이물질이 내부에 들어가지 않도록 제품을 포장한 후 그늘진 곳에 보관하세요.

사용설명서에 기재된 대로 제품을 사용하세요.

## 제품의 특징



### AI 모드

실내 환경과 생활패턴에  
맞게 스마트하게 관리



### 4단계 컬러 LED

직관적으로 실시간  
공기질을 확인 가능



### 기능성 미디엄 필터

환경과 계절에 맞춘  
3가지기능성 필터시스템



### PM2.5 먼지센서

초미세먼지 오염도를  
실시간 체크



### 무드등

밤하늘의 별빛을  
모티브로한 무드등



### 직관적인 컨트롤러

직관적인 아이콘으로  
손쉬운 조작 가능



### 23dB이하 저소음

BLDC 모터를 사용해  
취침모드 시 조용하게 작동



### 위생관리

간편한 분리 세척으로  
최적은 청정 성능 유지



## 각 부의 명칭



### 표시부 및 조작부

제품 동작 상태 및 동작을  
컨트롤하는 조작부



### 공기토출구

여과된 깨끗한 공기가  
나오는 토출구



### 오염도 표시 램프

실시간 공기질  
상태 표시



### 먼지센서

오염도를 실시간으로  
측정하는 장치



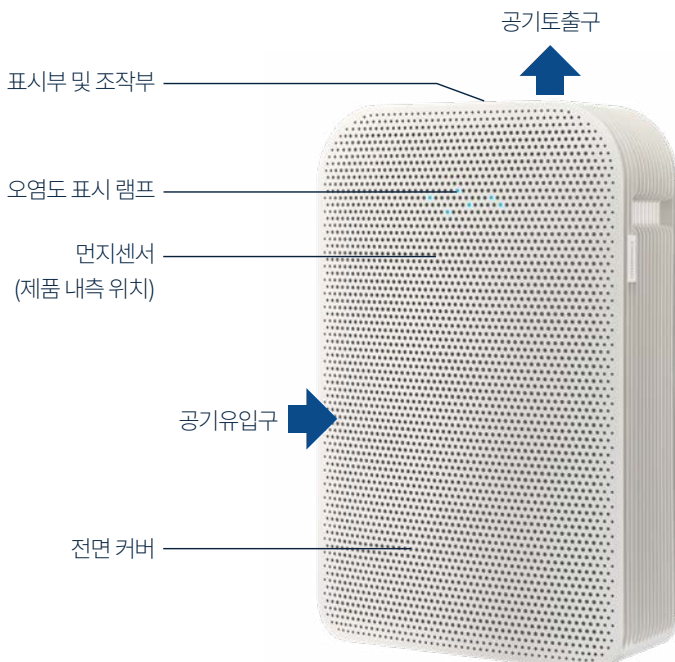
### 공기유입구

오염된 공기를  
흡입하는 입구



### 전면 커버

자연스럽고 심플한 디자인으로  
필터를 보호 역할



# 필터의 기능

본 제품은 4단계의 필터로 구성되어 있습니다.

제품을 처음 사용하거나 필터 교체 시에는 반드시 제품 및 필터에 부착된 비닐을 제거한 후 사용하세요.

1



## 프리필터

보푸라기, 이불먼지, 애완동물의 털 등 눈에 보이는 큰 먼지를 제거합니다.

2



## 기능성 미디엄필터

3종으로 다양한 환경 및 계절에 적합한 기능성 필터를 적용하였습니다.

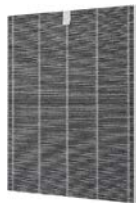
3



## 항균 집진필터

산화아연 항균 섬유가 초미세먼지 제거 뿐만 아니라 포집된 세균, 바이러스의 증식을 억제합니다.

4



## 탈취 특화 필터

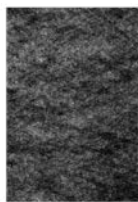
절곡 형태의 탈취 특화 필터로 면적이 넓어 탈취 성능이 우수하고 휘발성 유기화합물, 폼알데하이드, 톨루엔과 같은 새집증후군 원인 물질 및 암모니아 같은 생활 악취 물질의 제거 효율이 탁월합니다.

## 기능성 미디엄 필터 3종

구매 시 탈취강화필터로 기본 제공되며, 환경 또는 계절에 따라 맞춤 필터로 제공됩니다.



### 탈취강화필터



### 항사방지필터



### 집진강화필터



※ A/S 교체시기 : 탈취강화필터-6,7,8,9월/항사방지필터-2,3,4,5월/집진강화필터-10,11,12,1월





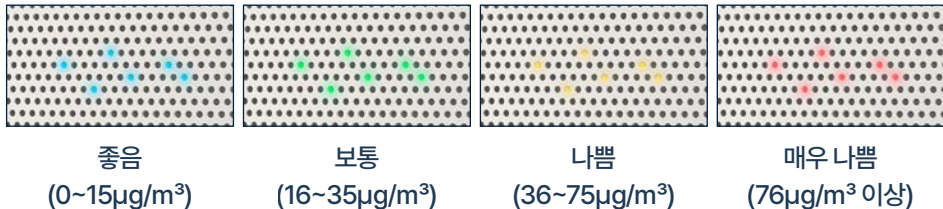
## 표시부 및 조작부

\* 제품을 운전하기 전에 전원플러그를 콘센트에 꽂아주세요.

\* 전원플러그를 콘센트에 연결하고 전원을 켜면 기본 풍량이 약단계로 작동합니다.

### 공기 오염도 상태 표시부

공기 오염도 상태 표시는 미세먼지 단위 PM 2.5(단위 $\mu\text{g}/\text{m}^3$ ) 기준으로 각 범위 내의 오염도 상태에 따라 색상으로 표기됩니다.



#### 사용 환경에 따라 오염도의 차이가 발생할 수 있습니다.



- 먼지 발생이 많은 곳, 연기가 발생하는 곳, 가습기, 스프레이, 분무기를 사용하는 곳, 안개 낀 날씨나 황사가 유입되는 곳에서는 오염도가 높게 나타날 수 있습니다.
- 서로 다른 제품을 같은 공간에서 사용하더라도 공기 순환에 의해 계측기나 제품의 오염도 표시 색상이 다를 수 있습니다.
- 전면 커버와 센서 커버를 분리하면 오염도가 높아질 수 있습니다.
- 표시부의 오염도 색상은 사용 환경 및 계측 방식의 차이에 의해 공인 기관(환경부)에서 제공하는 오염도 색상과 다를 수 있습니다. 오염도 색상은 참고로 활용하세요.

# 표시부 및 조작부

## 조작부

아이콘을 눌러 제품 동작을 설정할 수 있습니다.



### ① 전원 버튼

제품의 전원을 ON/OFF 합니다.



### ② AI 모드 설정

버튼을 누를 때마다 AI 절전 모드 → AI 쾌속 모드 → AI 절전 모드로 작동합니다.

#### AI 절전 모드

- 센서에 감지된 미세먼지 및 가스 오염도에 따라 풍량이 자동으로 변경되며, “중음”단계가 10분 이상 유지될 경우 팬작동을 멈추는 대기모드로 들어가 소비되는 에너지를 절약합니다.
- 공기질 센싱 감도 유지를 위해 대기모드에서도 간헐적으로 팬이 동작할 수 있습니다.
- 공기질이 “보통”단계로 변경되면 팬이 동작합니다.
- AI 절전 모드에서는 오염도 LED 밝기가 낮아집니다.



쾌속  
○



## 표시부 및 조작부

### AI 쾌속 모드

- 공기질 “매우 나쁨” 단계가 3분 이상 유지되는 경우 또는 초미세먼지 경보수준(PM2.5 150 $\mu\text{g}/\text{m}^3$ 이상)에서 팬을 쾌속 풍량으로 동작하여 공기질을 빠르게 정화합니다.
- 쾌속풍량으로 오염 상태가 ‘ 좋음’ 단계까지 낮아지거나, 10분 이상 유지될 경우 현재 오염 상태에 해당하는 풍량으로 복귀합니다.
- AI 쾌속 모드는 단시간 내에 오염원을 빠르게 제거하며 이때 소비전력이 상승되고 소음이 커질 수 있습니다.
- 쾌속 풍량으로 동작 시 오염도 LED가 서서히 점멸합니다.



### 3 풍량 단계 설정

버튼을 누를 때마다 약 → 중 → 강 → 약 단계로 작동합니다.



### 4 타이머 설정

버튼을 누를 때마다 2시간 → 4시간 → 8시간 → 설정 해제로 자동 꺼짐 시간 설정이 가능합니다. 예약 설정 후 표시 LED는 남아있는 OFF 시간을 표시하며 설정한 시간에 도달하면 제품은 자동으로 정지합니다.



### 5 취침 설정

취침운전 기능이 설정되면 오염도 표시부가 꺼지고 취침에 방해되지 않는 취침단계로 조용히 작동합니다.



※ 취침 설정 상태에서는 타이머 설정만 가능하며, 풍량 버튼, 모드 버튼을 누르면 취침운전 기능이 해제되고 선택한 설정 상태로 작동합니다.

### 6 잠금 설정

잠금 버튼을 2초 이상 누르면 버튼 잠금 기능이 활성화됩니다. 잠금 버튼을 다시 2초 이상 누르면 버튼 잠금 기능이 해제됩니다.



# 먼지센서 감도 조절

제품 출하 시에는 표준 감도로 설정되어 있습니다. 제품이 습도가 높거나 황사 시기가 아닌데도 오염도 표시 램프가 빨간색으로 2시간 이상 이상 운전하거나, 실내 오염이 심한데도 1시간 이상 오염도 표시램프가 파란색을 유지할 경우에는 먼지센서를 청소해 주세요. 청소 후에도 위와 같은 문제 발생 시에는 다음과 같은 방법으로 먼지센서 감도를 조절합니다.

※ 감도단계는 1단계(둔감)→2단계(표준)→3단계(민감)→4단계(매우 민감)로 구성되어 있습니다.

## 설정 및 해제 방법

“풍량” 버튼과 “타이머” 버튼을 동시에 3초간 누르면 부저음이 “딩딩딩” 울리며, 먼지센서 감도 조절이 가능해집니다.

기본 감도 상태는 표준이며, 풍량단계 표시 LED의 “중(2단계)” 표시부가 점멸됩니다.

설정이 완료되고 “풍량” 버튼과 “타이머” 버튼을 동시에 3초간 누르면 센서 감도가 설정되고 기능이 해제됩니다. 단, 10초간 버튼 작동이 없을 경우 그 값이 자동으로 설정됩니다.



## 감도 조절 방법

“풍량” 버튼을 누르면 먼지센서 감도가 한 단계씩 낮아 집니다.

“타이머” 버튼을 누르면 먼지센서 감도가 한 단계씩 높아집니다.

단계	1단계 (둔감)	2단계 (표준)	3단계 (민감)	4단계 (매우 민감)
표시부	<div> <div> <div>약</div> <div>●</div> </div> <div> <div>중</div> <div>○</div> </div> <div> <div>강</div> <div>○</div> </div> <div> <div>약</div> <div>○</div> </div> </div> <div> </div> <div>풍 량</div>	<div> <div> <div>중</div> <div>●</div> </div> <div> <div>강</div> <div>○</div> </div> <div> <div>약</div> <div>○</div> </div> <div> <div>중</div> <div>○</div> </div> </div> <div> </div> <div>풍 량</div>	<div> <div> <div>중</div> <div>○</div> </div> <div> <div>강</div> <div>●</div> </div> <div> <div>약</div> <div>○</div> </div> <div> <div>중</div> <div>○</div> </div> </div> <div> </div> <div>풍 량</div>	<div> <div> <div>강</div> <div>●</div> </div> <div> <div>약</div> <div>○</div> </div> <div> <div>중</div> <div>○</div> </div> <div> <div>강</div> <div>●</div> </div> </div> <div> </div> <div>풍 량</div>

## 필터 사용 및 교체 전 알아두기



**경고 : 필터를 사용, 교체하기 전 반드시 다음의 주의사항을 읽고 숙지하세요.**

필터를 끼우지 않고 공기청정기를 사용하면 청정효과가 떨어지며 제품 동작 시 바람소리가 크게 들릴 수 있습니다.

구입 초기에는 새 필터에서 냄새가 발생할 수 있습니다.

공기청정기를 하루 이상 사용하면 냄새는 자연적으로 없어지니 안심하고 사용하세요.

공기청정기를 2주 이상 사용하지 않다가 다시 사용하거나 공기청정기에서 냄새가 날 때에는 환기가 되는 장소에서 4시간 이상 강풍으로 청정운전을 하거나, 탈취 특화 필터를 햇빛에서 4시간 이상 건조하세요.

필터에 배인 냄새를 줄일 수 있습니다.

공기청정기 사용 시 창문이나 문은 가급적 닫아주세요.

오랜 시간 문을 닫고 공기청정기를 사용할 경우 이산화탄소 농도가 올라갈 수 있으니 주기적으로 환기해 주세요.

필터를 제품에 장착하는 것 이외의 다른 용도로 사용하지 마세요.

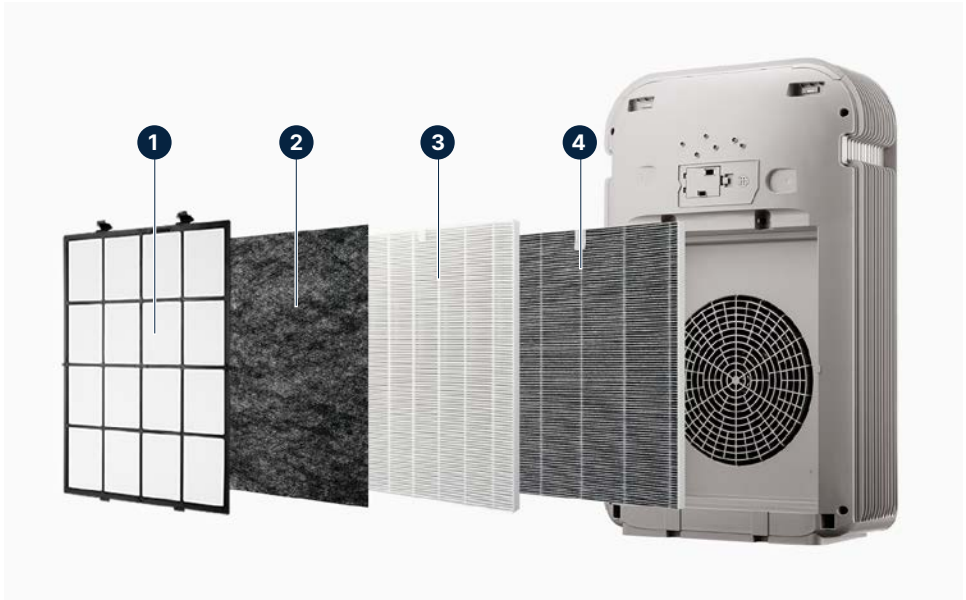
필터의 성능이 저하될 수 있습니다.

# 필터 교체 주기

다음 필터 교체 시기 및 청소 주기를 확인 후 교체를 진행해 주세요.

※ 사용 환경에 따라 필터의 교체 시기 및 청소 주기는 달라질 수 있습니다.

No.	필터종류		교체 시기 및 청소 주기	관리방법
①	프리필터		1개월	세척 후 사용
②	기능성 미디엄필터	탈취강화필터	4개월(6, 7, 8, 9월)	교체
		황사방지필터	4개월(2, 3, 4, 5월)	
		집진강화필터	4개월(10, 11, 12, 1월)	
③	항균 집진필터		12개월	교체
④	탈취 특화 필터		12개월	교체



## 필터 청소 및 교체 방법



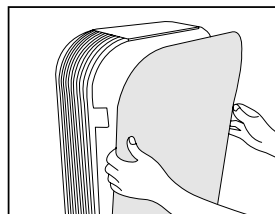
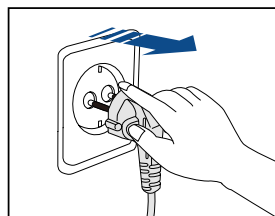
필터 청소 및 교체 진행 전 동영상 또는 사용설명서 15P~16P 내용을 확인 후 진행해주세요.

\* 이미지를 클릭하면 해당 동영상 링크로 이동 후 재생됩니다.



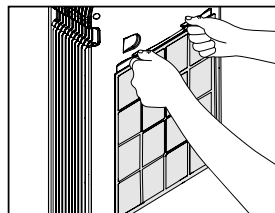
### ① 전원플러그를 콘센트에서 뽑은 후 제품 전면 커버 양쪽을 잡고 앞으로 당겨 빼주세요.

- \* 전원플러그를 뽑지 않으면 감전의 위험이 있습니다.
- \* 제품이 밀리거나 넘어질 수 있으니 제품의 본체를 잡고 분리해주세요.

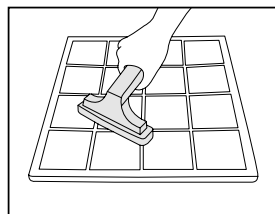


### ② 프리필터 위쪽에 두개의 손잡이를 누른 후 당겨 분리해 주세요.

- 프리필터 전면에 쌓인 먼지들은 1개월에 1회씩 진공청소기로 청소를 권장합니다.
- 프리필터 후면에는 기능성 미디엄필터가 붙어 있습니다.
- 기능성 미디엄필터 교체주기에 맞춰 프리필터를 흐르는 물에 세척해주세요.



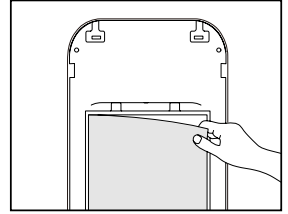
- \* 물로 세척 후 건조 시 직사광선을 피해 그늘에서 완전히 건조하세요.



## 필터 청소 및 교체 방법

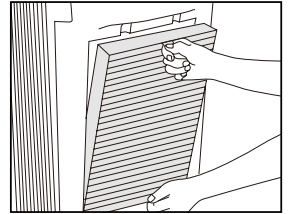
- ③ 기능성 미디엄필터를 프리 필터에서 분리하고, 항균 집진필터와 탈취 특화 필터를 본체에서 빼주세요.

\* 기능성 미디엄필터는 프리필터 후면에 양면테이프로 고정하여 사용합니다.  
\* 필터 교체 시기는 아래 내용을 참고하세요.

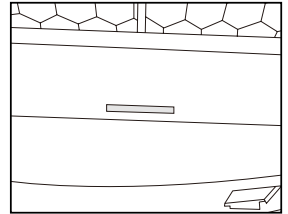


- ④ 교체 시기에 맞춰 새 필터로 교체하세요.

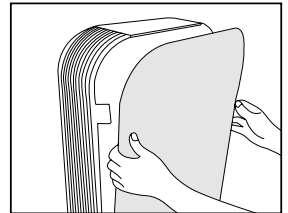
\* 필터의 순서는 전면에서부터 프리필터 → 기능성 미디엄필터 → 항균 집진필터 → 탈취 특화 필터 순입니다.  
(8P 참조)



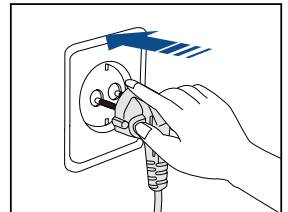
- ⑤ 프리필터의 경우 하단에 있는 홈에 맞춘 후 상단을 결합해 주세요.



- ⑥ 전면 커버를 닫아주세요.



- ⑦ 전원플러그를 연결하세요.





## 먼지센서 청소 방법

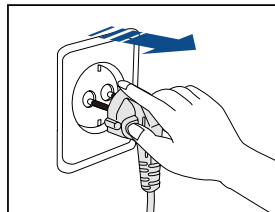
### 먼지센서란?

담배 연기나 이불 먼지, 카펫 등에서 발생하는 먼지 등을 검출하여 내부 컨트롤러에 신호를 보내 공기의 오염 정도를 표시하고, AI 모드 선택 시 공기 오염도에 따라 풍량의 단계를 조절합니다.

※ 먼지센서는 약 1개월에 1회씩 렌즈를 청소해주시기 바랍니다.

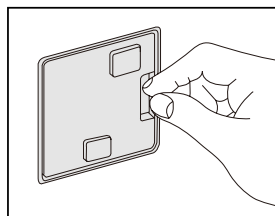
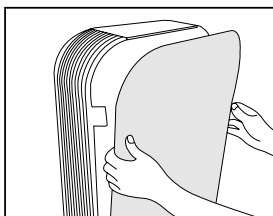
### ① 전원플러그를 콘센트에서 뽑아주세요.

※ 전원플러그를 뽑지 않으면 감전의 위험이 있습니다.



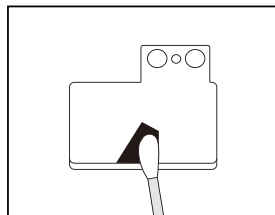
### ② 전면커버를 앞으로 당겨 분리한 후, 전면부에 위치한 먼지 센서 커버를 분리해 주세요.

부드러운 솔을 이용하여 먼지를 제거합니다.



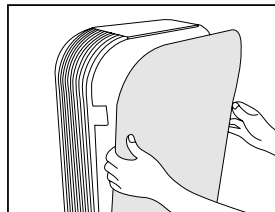
### ③ 면봉에 물을 묻혀 먼지센서의 렌즈를 깨끗이 닦은 후 마른 면봉으로 물기를 제거해 주세요.

※ 먼지 센서 내부로 물이 들어가지 않도록 주의하세요.



### ④ 청소 후 분리의 역순으로 조립하여 주시기 바랍니다.

※ 청소 시 먼지센서가 손상되지 않도록 주의하세요.



# 제품 규격

제품명	청호 향균 공기청정기 디오
모델명	AP-15H5174
정격전압	AC 220 V / 60 Hz
소비전력	73 W
적용면적	63 m <sup>2</sup>
소음	53 dB 이하
설치장소	실내용
제품중량	10 kg
제품크기(mm)	450 W x 240 D x 707 H

※ 본 제품의 외관 디자인 및 제품 규격은 제품의 품질 향상을 위하여 소비자에게 예고 없이 변경될 수 있습니다.



## A/S 요청 전 확인사항

증상	확인사항	예	아니오
표시부가 꺼져있고 제품이 작동하지 않아요.	전원이 올바르게 연결되어 있습니까?	A/S를 요청해 주세요.	AC 220 V / 60 Hz 전원에 올바르게 연결해 주세요.
	전원 콘센트가 불량입니까?	정상적인 전원 콘센트를 사용해 주세요.	
바람이 현저히 약해졌어요.	프리필터, 항균 집진 필터의 청소 및 교체시기가 지났습니까?	프리필터, 항균 집진 필터를 청소 또는 교체 후 사용해 주세요.	A/S를 요청해 주세요.
냄새 제거 능력이 현저히 떨어졌어요.	탈취 특화 필터의 교체 시기가 지났습니까?	탈취 특화 필터를 교체 후 사용해 주세요.	
제품이 심하게 흔들려요.	경사진 곳이나 바닥이 고르지 않은 장소에 설치되어 있나요?	바닥이 평평한 곳에 설치해 주세요.	
공기토출구에서 이상한 냄새가 나요.	필터의 청소 및 교체 시기가 지났습니까?	필터를 청소 및 교체 후 사용해 주세요.	
	연기나 냄새가 지속적으로 발생하는 장소에서 사용하고 있습니까?	연기나 냄새가 지속적으로 발생 하는 장소에서는 제품 의 성능이 떨어져 냄새가 날 수 있습니다.	
먼지 오염도 표시 램프색이 항상 똑같아요.	먼지센서 렌즈 부위에 먼지 가 있습니까?	먼지센서를 청소 후 사용해 주세요.	
	먼지오염도가 계속 높게 나타납니까?	먼지센서 감도를 둔감 또는 표준으로 조정해 주세요.	
	먼지오염도가 계속 낮게 나타납니까?	먼지센서 감도를 표준 또는 민감으로 조정해 주세요.	
먼지 오염도 표시 램프가 꺼져있어요.	취침 운전을 선택하였나요?	취침 운전 시에는 먼지 오염도 표시램프가 자동으로 꺼집니다.	
버튼부가 동작하지 않아요.	잠금모드가 설정되어 있나요?	잠금모드를 해제해 주세요.	
기타 이상이 발생 했을 경우	문제점의 현상을 확인한 후 전원플러그를 뽑고 고객센터(1588-2290)로 문의해 주세요.		

\* 위의 항목을 점검한 후에도 문제가 해결되지 않으면 고객센터(1588-2290)로 문의해 주세요.



# 안전확인대상생활화학제품 표시사항

청호 향균 공기청정기 디오



## 안전확인대상생활화학제품 표시사항

신 고 번 호 : CB21-25-0005

품 목 : 필터형 보존처리제품

용 도 : 공기청정기용

제 품 명 : 향균 집진필터  
(에이피 15에이치 5174  
(AP-15H5174))

제 형 : 필터형

제 조 연 월 : 제품 바코드 하단표시  
(예, 2012335100268  
->20(2020년)12(12월) 생산)

크 기 : 1.897 m<sup>2</sup>

제조자, 주소, 연락처 :

(주)엠앤티엔지니어링, 충북 진천군 이월면 진광로 486, 043-753-1090

판매자, 주소, 연락처 :

청호나이스(주), 충청북도 진천군 이월면 진광로 486, 1588-2290

사 용 물 질

주 요 물 질 : 폴리에틸렌 테레프탈레이트, 폴리프로필렌

보 존 제 : 산화아연, 이산화티타늄

사 용 방 법

①필터 비닐 제거 후 공기청정기에 장착하여 사용하세요.

사용상 주의사항

①사용환경에 따라 필터 교체시기가 달라질 수 있습니다.

②자세한 사용방법 및 주의사항은 제품 매뉴얼을 참고해주세요.

응급처치

① 사용상 불편을 느끼시면 의료기관(의사)의 도움을 받으세요.



# MEMO

[illegible]

## This image shows a single page of white paper with horizontal blue ruling lines. The lines are evenly spaced and run across the width of the page. There are no margins, text, or other markings on the paper.

# MEMO

[illegible]

# 제품보증서

제품명	청호 항공 공기청정기 디오		
모델명	AP-15H5174		
SERIAL NO.			
구입일	년 월 일		
고객주소			
고객성명		TEL	
품질보증기간	판매일로부터 1년	부품보유기간	제조일로부터 5년

1. 제조상의 결함으로 고장이 발생한 경우에는 제품보증서에 명시된 기간 동안에 무상으로 A/S를 해드립니다.
2. 다음의 경우에는 보증기간 중이라도 유상으로 수리하여 드립니다.
  - 사용상의 부주의 또는 부당한 수리와 개조에 의한 경우
  - 사용설명서에 명시되어 있는 사항의 불이행으로 인하여 고장이 난 경우
  - 소모성 부품류
  - 천재지변(화재, 염해, 수해 등)에 의한 고장 발생 시
  - 고객 설치 환경에 따라 제품 동작성에 악영향 및 원인이 되는 경우
3. 렌탈일 경우 소유권 이전 조건(소유권이 이전되는 경우에 한함) 및 중도해약 시 환불 기준은 렌탈계약서에 준합니다.
4. 수리를 의뢰할 때는 제품보증서를 꼭 제시하시기 바랍니다.
5. 본 제품보증서는 소비자 피해보상규정에 의하여 작성된 것이며 재발행하지 않으므로 소중히 보관하세요.
6. 바코드나 시리얼 번호가 훼손될 경우 보상이나 수리가 제한될 수 있습니다.
7. 본 제품의 보상기준은 공정거래위원회 고시 소비자분쟁해결 기준에 따릅니다.

## 서비스 요청에 관하여

1. A/S를 요청하시기 전에 사용설명서의 사용방법 및 A/S 요청 전 확인사항을 다시 한 번 확인하시기 바랍니다.
2. 확인 후에도 이상이 있을 경우에는 사용을 중지하고 전원플러그를 뽑은 후 당사로 연락하시기 바랍니다.

## 폐가전 처리에 관하여

### ■ 무료 처리 방법

청호나이스 제품을 구매하시면 사용하던 기존의 제품(자사, 타사 상관없이 동종제품에 한해)을 버리고자 하는 경우, 새제품 설치 시 무료로 폐가전 처리해 드립니다.

### ■ 유료 처리 방법

1. 관할 주민센터(행정복지센터)에 연락하여 수수료 납부하신 후 처리 가능합니다.
2. 청호나이스에서 고객 편의를 위해 유상으로 해체 서비스를 제공합니다.

제품상담 및 재구매, A/S신청

**1588-2290**

www.chungho.com

**청호나이스(주)**

충청북도 진천군 이월면 진광로 486



REV.No.01